



L'Ancêtre

Bulletin
de la Société de généalogie de Québec

ISSN 0316 - 0513

7

2

octobre 1980

SOMMAIRE

La transmission familiale des hyperlipoprotéïnémies	35
par Claude Gagné, M.D. Paul-J. Lupien, Ph.D., M.D. L.-Daniel Brun, M.D.	
Compte rendu de la réunion du 17 septembre 1980	40
Jean Arrivé et sa descendance	41
par Ovide D. Maurice	
Service d'entraide	57
Chronique « <i>»</i> Nouvelles	59
par Raymond Gingras	
Nouvelles publications - Acquisition	62
Nouveaux membres - Changements d'adresse	63
Invitation - Atelier de généalogie	64

LA SOCIÉTÉ DE GÉNÉALOGIE DE QUÉBEC, auparavant Société Canadienne de Généalogie, (Québec), est une corporation à but non lucratif, créée par lettres patentes émises le 27 octobre 1961.

Elle favorise l'entraide des membres, la recherche sur la généalogie et l'histoire des ancêtres et des familles, et la diffusion des connaissances généalogiques par les conférences et la publication des travaux de recherches.

Le Comité des publications dirige l'édition des publications telles que les Contributions (principalement des répertoires de mariages), les Cahiers spéciaux, les cartes historiques et le présent bulletin L'Ancêtre. Les textes n'engagent que la responsabilité de l'auteur.

CONSEIL D'ADMINISTRATION

Président: Jacques Fortin
Vice-présidente: Françoise B. Doddridge
Secrétaire: Paul Darisse
Trésorière: Fernande Moisan
Publiciste: Daniel Guillot
Bibliothécaire: Diane Duval
Conseiller: Henri-P. Tardif

COMITÉ DES PUBLICATIONS

Président: G.-Robert Tessier
Secrétaire: Cora Houdet
Henri-P. Tardif
Gaston Brosseau
René Bureau

Collaborateurs: Raymond Gariépy
Michel Langlois
Berthe Tessier

« Les cotisations et abonnement réglés avant le premier novembre sont imputés à l'année en cours et donnent droit au bulletin pour les mois concernés.

« Ce bulletin est en vente au prix de 1.50\$ l'unité. Il est envoyé gratuitement aux membres de la Société de Généalogie de Québec. Cotisation annuelle due le 1er janvier:

Membre individuel 15.00\$
Etudiant 8.00\$

Dépôt légal - Bibliothèque nationale du Canada
ISSN 0316-0513 - Bibliothèque nationale du Québec

LA TRANSMISSION FAMILIALE DES HYPERLIPOPROTÉINÉMIES

par Claude Gagné*, M.D.
Paul-J. Lupien*, Ph.D., M.D.
L.-Daniel Brun*, M.D.

RÉSUMÉ

Les hyperlipoprotéinémies sont importantes parce qu'elles sont associées aux maladies coronariennes, soit l'angine de poitrine, l'infarctus du myocarde et le décès subit. Plusieurs formes d'hyperlipoprotéinémies sont familiales ce qui explique, qu'à l'occasion, les maladies coronariennes soient fréquentes dans certaines familles. Au Centre de Recherche des Maladies Lipidiques du CHUL, nous sommes particulièrement intéressés par ces formes familiales et cet article vise à décrire succinctement les travaux de notre équipe.

— 0 — 0 — 0 — 0 — 0 —

Les hyperlipoprotéinémies constituent un ensemble complexe d'anomalies, caractérisées par une élévation des lipides du sang, soit du cholestérol, soit des triglycérides, ou encore des deux à la fois. Ces anomalies suscitent de l'intérêt parce que certaines d'entre elles font encourir un risque accru de maladies coronariennes dont les manifestations sont l'angine de poitrine, l'infarctus du myocarde et la mort subite. Or, les maladies cardio-vasculaires, tout particulièrement coronariennes, sont la cause principale de mortalité et de morbidité dans les populations occidentales, y compris la nôtre (1). D'autres formes d'hyperlipoprotéinémies bénéficient d'une moins grande publicité, probablement parce qu'elles sont moins fréquentes. Elles occasionnent des troubles digestifs sévères, dont la pancréatite aiguë qui peut être mortelle.

Les hyperlipoprotéinémies peuvent être divisées en deux groupes. Le premier, le plus fréquemment rencontré, est celui des formes secondaires, c'est-à-dire consécutives à une autre pathologie, dont le diabète, l'insuffisance rénale et bien d'autres; toutefois, il est le plus souvent associé à l'obésité ou à des habitudes alimentaires déséquilibrées, y inclus la consommation d'alcool. Les formes primaires, relativement plus rares constituent le deuxième groupe. Ces hyperlipoprotéinémies ont souvent un pronostic plus sévère et le traitement en est plus «agressif». Ces formes primaires sont transmises génétiquement, c'est-à-dire qu'on les reçoit des parents, qu'on en est porteur et qu'on les transmet à ses enfants. C'est pourquoi il est important de faire des prélèvements sanguins chez les membres de la famille d'un patient qui consulte pour un tel problème (2). Ce sont aussi les formes d'hyperlipoprotéinémies qui pourraient le plus intéresser le généalogiste, quoique les formes secondaires puissent aussi être associées à des habitudes transmises dans la société ou les familles.

On reconnaît actuellement cinq formes génétiques, ou primaires, d'hyperlipoprotéinémies. Trois sont transmises en ligne directe par voie monogénique, autosomale dominante (figure 1): ce sont l'hypercholestérolémie familiale, l'hyperlipidémie familiale combinée et l'hypertriglycéridémie familiale.

* Centre de Recherches des Maladies Lipidiques, Centre Hospitalier de l'Université Laval, 2705, boulevard Laurier, Ste-Foy, P.Q., G1V 4G2.

Figure 1

Famille B. de la région de Rivière-du-Loup. Le père (1) est décédé subitement à 50 ans. Son épouse (2) est normocholestérolémique. Ils ont eu 5 enfants (3 à 7) dont deux sont hypercholestérolémiques (3 et 4).

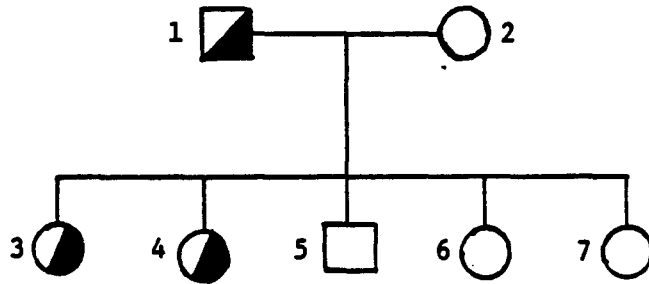
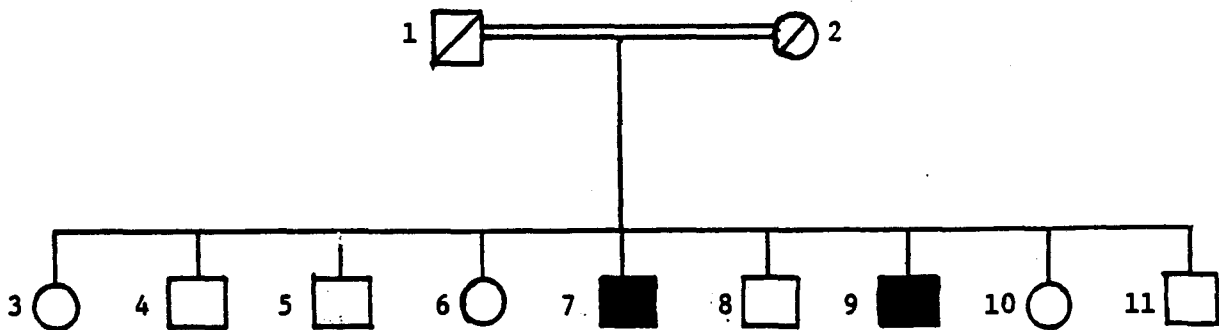


Figure 2

Famille L. de la région de La Malbaie dont deux enfants ont une hyperchylomicronémie. Dans cette affection, il n'existe pas de possibilité d'identifier les porteurs sains. Le père (1) et la mère (2) ont des niveaux sanguins de triglycérides normaux et sont, obligatoirement, des porteurs sains. Ils sont aussi cousins au 2e degré. De leurs 9 enfants (3 à 11) deux fils (7 et 9) ont une hyperchylomicronémie. Certains de leurs frères et soeurs sont des porteurs sains et d'autres sont normaux, ce qui ne peut être déterminé (la ligne double indique une union consanguine).



Statistiquement, 50% des enfants auront la maladie. Deux autres formes sont transmises par voie monogénique, selon le mode autosomal récessif: la dysbétalipoprotéïnémie et l'hyperchylomicronémie familiale. Dans ces cas, pour avoir la maladie, il faut qu'elle ait été transmise par les deux parents qui sont porteurs du trait de la maladie sans en souffrir: on dit qu'ils sont «porteurs sains» (figure 2); comme ces maladies ne surviennent que lorsque chacun des parents en transmet le gène, elles «sautent des générations». Statistiquement, 25% des enfants auront la maladie, 50% seront «porteurs sains» et 25% seront normaux. Dans le cas de la dysbétalipoprotéïnémie, il existe depuis peu une technique pour identifier les porteurs sains, ce qui n'est pas encore le cas pour l'hyperchylomicronémie familiale. Or, il est important d'identifier les porteurs sains lorsqu'on doit donner des conseils génétiques aux futurs parents. Dans les formes dominantes, les porteurs du gène ont la maladie et la transmettent; dans les formes récessives, les malades et les porteurs sains transmettront la maladie, à condition que le conjoint soit aussi porteur. Pour poser son diagnostic, le médecin, à part des signes physiques ou des symptômes caractéristiques (qui ne sont pas toujours présents), doit se fier à l'histoire familiale. Il est rare, selon notre expérience, qu'un patient adulte puisse nous dire avec exactitude l'âge et la cause de décès de ses grands-parents. Si un patient hypercholestérolémique a plusieurs membres de sa famille d'une même lignée décédés prématurément d'une maladie cardiaque, il est fort possible qu'il ait une hypercholestérolémie familiale. Cela est important parce que ce diagnostic a des implications pour le patient, ses frères et soeurs et sa descendance puisqu'un traitement préventif, tel un régime associé ou non à une médication, pourrait prévenir ou retarder le développement de la maladie cardiaque. Il faut retenir que l'hypercholestérolémie familiale peut être identifiée chez le nouveau-né et qu'un traitement, au moins diététique, est possible à partir d'environ un an.

On ignore encore, la fréquence de ces maladies génétiques dans la population d'origine canadienne-française. Si l'on se fie à la littérature scientifique, certaines formes, surtout celles associées aux maladies coronariennes sont relativement fréquentes (tableau 1). D'autres, par ailleurs, comme l'hyperchylomicronémie familiale, sont extrêmement rares.

Le Centre de Recherche des Maladies Lipidiques, en collaboration avec les départements de santé communautaire et de pédiatrie du CHUL, a récemment entrepris un programme de dépistage de l'hypercholestérolémie chez les nourrissons (dans les cliniques de vaccination) et chez les enfants de 6 ans (première année du primaire) dans le territoire du département de santé communautaire du CHUL. Le but est d'en mesurer la prévalence (nombre de cas par 1000 personnes) dans la population et de vérifier l'impression que l'hypercholestérolémie est plus fréquente dans notre population comparativement à d'autres populations pour lesquelles les prévalences sont déjà connus (3). Une autre forme d'hyperlipoprotéïnémie qui nous intéresse particulièrement est l'hyperchylomicronémie familiale. Cette maladie se caractérise, dès que l'enfant commence à s'alimenter, par des niveaux extrêmement élevés de triglycérides, des douleurs abdominales sévères et des pancréatites. Elle est occasionnée par un défaut d'élimination des graisses alimentaires dans le sang, consécutivement à une déficience enzymatique. Le traitement, sans normaliser la condition, préviendra les complications. On n'en connaît pas la fréquence, mais elle est extrêmement rare. Or, une vingtaine de ces patients sont suivis au CHUL, ce qui est beaucoup, compte tenu de la rareté de cette maladie. Tous ces patients sont originaires de Charlevoix ou du Saguenay-Lac St-Jean (4), deux régions qu'on pourrait qualifier de cousines. Etant donné qu'il s'agit d'une maladie récessive, la consanguinité favorise son

TABLEAU I

FRÉQUENCE DES FORMES FAMILIALES D'HYPERLIPOPROTÉINÉMIES

(Sources diverses)

	Fréquence du gène (cas par 1000 individus)	Associées aux maladies coronariennes (+)
Hypercholestérolémie familiale (a)	1 - 5	+
Hyperlipidémie familiale combinée (b)	5 - 10	+
Hypertriglycéridémie familiale (c)	2 - 5	
Dysbétalipoprotéïnémie (d)	? (rare)	+
Hyperchylomicronémie familiale (e)	? (très rare)	

- (a) L'hypercholestérolémie familiale se manifeste cliniquement par des xanthomes tendineux (dépôts de cholestérol dans les tendons) retrouvés aux doigts et aux tendons d'Achille, des maladies coronariennes précoces (en général vers 40 ans pour les hommes et 50 ans pour les femmes), une transmission autosomale dominante.
- (b) L'hyperlipidémie familiale combinée est la forme génétique la plus fréquente, ne donne pas de signes physiques caractéristiques et est associée aux maladies coronariennes prématurées. Sa particularité est d'avoir une présentation biochimique polymorphe: dans la même famille, certains individus seront hypercholestérolémiques, d'autres hypertriglycéridémiques et enfin d'autres seront à la fois hypercholestérolémiques et hypertriglycéridémiques. La transmission est autosomale dominante.
- (c) L'hypertriglycéridémie familiale donne une hypertriglycéridémie modérée. Dans certaines situations (prise d'alcool, diabète), l'hypertriglycéridémie sera nettement exagérée et pourra donner des complications rencontrées dans l'hyperchylomicronémie familiale (voir plus bas). La transmission est autosomale dominante.
- (d) La dysbétalipoprotéïnémie (ou type III) consiste en l'accumulation d'une lipoprotéine habituellement non détectable dans le sang. On aura alors, à la fois, une hypercholestérolémie et une hypertriglycéridémie. Comme manifestations, on a des xanthomes plans palmaires (lignes de la main jaunâtres) et des xanthomes tubéroéruptifs (dépôts de cholestérol aux tubérosités osseuses, i.e. coudes, fesses, genoux). La maladie coronarienne et l'insuffisance artérielle des membres inférieurs sont ses complications. La transmission est autosomale récessive.
- (e) L'hyperchylomicronémie familiale se manifeste par l'accumulation dans le sang des graisses alimentaires qui ne sont pas éliminées. Ces graisses, ou triglycérides, peuvent aussi s'accumuler dans les tissus pour provoquer une augmentation du volume du foie et de la rate et aussi à la peau où elles apparaissent sous formes d'éruptions, appelées xanthomes éruptifs. Les conséquences cliniques sont les douleurs abdominales et les pancréatites. La transmission est autosomale récessive.

apparition et le taux de consanguinité de ces régions est très élevé (5). Nous avons débuté une étude généalogique de ces familles qui est actuellement en suspens, faute de temps, même si de mauvaises langues racontent que c'est parce que l'ancêtre commun serait un Gagné.

Il existe aussi une forme d'hyperlipoprotéïnémie (non décrite dans le tableau) qu'on appelle le syndrome de longévité. En effet, les membres des familles chez qui cette hyperlipoprotéïnémie est rencontrée ont la particularité de vivre vieux. Il s'agit de l'hyperalpholipoprotéïnémie; dans ce cas, le seul trouble qui menace le patient est de mourir... à un âge avancé. Ces gens ont une cholestérolémie normale mais une grande proportion de leur cholestérol est du «bon» cholestérol, c'est-à-dire celui qui protégerait contre l'athérosclérose. En contre partie, ceux qui ont un «bon» cholestérol abaissé ont une espérance de vie abrégée à cause des maladies coronariennes. Dans les familles où on retrouve des centenaires (6), on pourrait s'attendre à rencontrer un taux élevé de «bon» cholestérol.

Les études généalogiques, selon les registres d'état civil, ne permettent pas de suivre la transmission des hyperlipoprotéïnémies depuis le XVIIe siècle. Il faudrait avoir soit des dossiers médicaux, ou tout au moins des certificats médicaux de décès qui n'existent pas depuis assez longtemps. Indirectement, on pourrait se servir des âges de décès, mais à ces époques pas trop lointaines (on n'a qu'à se rappeler la tuberculose), les décès prématurés étaient plus souvent consécutifs à des maladies infectieuses qu'à des maladies cardiaques. Dans les formes récessives, elles pourraient toutefois permettre d'identifier l'ancêtre commun de nos patients et, qui sait, de trouver des cousins Français contemporains, aussi atteints de la même anomalie.

BIBLIOGRAPHIE

1. Mortalité, morbidité et facteurs de risque reliés aux maladies du système circulatoire au Québec. Direction générale de la planification, ministère des Affaires sociales, Gouvernement du Québec, Québec, 1978.
2. F. Gruhier, Notre patrimoine est-il menacé? Québec-Science. Mars 75, p. 12-17.
3. C. Gagné, S. Moorjani, D. Brun, M. Toussaint et P.J. Lupien. Heterozygous familial hypercholesterolemia: relationship between plasma lipids, lipoproteins, clinical manifestations and ischaemic heart disease in men and women. *Atherosclerosis* 34: 13-24, 1979.
4. C. Gagné, D. Brun, S. Moorjani et P.J. Lupien. Hyperchylomicronémie familiale: étude de l'activité lipolytique dans une famille. *Un. Méd. Can.* 106: 333-338, 1977.
5. C. Laberge. Population genetics and health care delivery: The Québec experience, chapitre 5, in *Advances in Human Genetics*, édité par Harris, H. et Hirschorn, volume 6, New-York and London, Plenum Press, 1976, p. 323-374.
6. R. Gingras. Mélanges généalogiques. Cahier IX: Liste sommaire des centenaires au Québec 1700-1979, pp. 382-441, 1979.



COMPTE RENDU DE LA RÉUNION DU 17 SEPTEMBRE 1980

Malgré le mauvais temps, plus de 40 personnes se sont présentées à notre réunion de reprise des activités. Jacques Fortin annonça la réouverture de la bibliothèque de la Société tous les mercredis à l'exception du troisième de chaque mois, de 19h00 à 22h00. Par la suite, il fit part à l'assemblée de la tenue d'un atelier sur l'initiation à la recherche généalogique les 5 et 12 novembre 1980, aux Archives nationales du Québec. Ces deux soirées seront animées par Monsieur Michel Langlois. Il annonça, de plus, le décès du père de l'abbé Dominique Gosselin.

La Société de généalogie de Québec procéda au lancement de l'ouvrage de Madame Marie-Ange Verreault-Dessaint-de-St-Pierre, soit le Répertoire des Mariages de la paroisse de Saint-Malo (1899 à 1979). L'auteur a raconté que ce répertoire, comprenant 5563 mariages, depuis les débuts de la paroisse jusqu'au 31 décembre 1979, avait requis un an et demi de travail soutenu. C'est un ouvrage de 764 pages que notre Société distribue au prix de 25\$.

Madame Esther Oss, après avoir souligné le rôle de chanoine du frère Robert-Edmond Gingras dans le film «Les Plouffes» actuellement en cours de tournage à Québec, nous présente la conférencière, Frances Caissie, l'un des auteurs du Répertoire des parlementaires québécois, 1867-1978, sujet de la conférence.

Recherchiste pour le Dictionnaire biographique du Canada, et ensuite recherchiste à la Bibliothèque de la Législature, à Québec, Mme Caissie nous entretient de tout ce qui a entouré la préparation du Répertoire, dont l'idée remonte à 1975, mais qui s'inscrit comme une suite logique d'ouvrages antérieurs dont le principal fut le Guide parlementaire historique de la province de Québec par Joseph Desjardins, paru en 1902. Le présent ouvrage est un répertoire des députés, conseillers législatifs et lieutenants-gouverneurs de la Province de Québec, depuis la Confédération jusqu'au 30 avril 1979. Il donne une courte biographie comprenant les faits tirés des registres d'état civil (naissance, mariage, décès), puis un résumé de l'activité publique du sujet, en mettant l'accent sur ses activités politiques. Madame Caissie nous a décrit la méthode de recherche, montrant qu'en plus des documents administratifs et des articles de journaux, les sources de renseignements les plus utiles furent les entrevues avec les intéressés ou avec leurs descendants, de même que les curés des paroisses et les membres des sociétés d'histoire régionale.

Exprimant les remerciements d'usage, Monsieur René Bureau nota que la conférencière avait su nous rendre la soirée fort agréable par ses propos au sujet de la recherche sur les parlementaires québécois.

A la suite des remerciements de Monsieur Bureau, le frère Dominique Campagna fit don à la Société d'une collection des bulletins de l'Association des familles Campagna.

Paul Darisse

Secrétaire

Origine de Jean Arrivé, son mariage et premiers établissements

Jean Arrivé était probablement originaire du Poitou. Il n'y a pas de renseignements précis sur la date et le lieu de sa naissance. Le recensement de 1666 le fait naître en 1639, celui de 1667 lui donne déjà 45 ans et au recensement de 1681, il aurait 55 ans, ce qui le fait naître en 1626.

Son fils aîné, Jean Baptiste, n'a que 15 jours au recensement de 1667 et nous concluons que son mariage avec Jeanne Barbereau ou Barberette a eu lieu en 1666.

Jean Arrivé donne signe de vie en Nouvelle-France le 11 novembre 1663 alors qu'il obtient une terre à Sainte-Famille, Ile-d'Orléans de Pierre Lelat (Greffé de Paul Vachon). Ce dernier avait obtenu une terre de 4,5 arpents de Charles de Lauzon et il en cède la partie nord (2 arpents) à Jean Arrivé.

Jeanne Barbereau est vraisemblablement une fille des Barbereau qui habitaient l'Ile de Ré. En 1667 elle se dit âgée de 25 ans et en 1681 elle aurait déjà 43 ans ce qui semble démontrer que les femmes au début de la colonie ne cherchaient pas à se rajeunir comme c'est souvent le cas aujourd'hui.

En 1665, une greffe de Michel Fillion mentionne un échange et transport d'une terre de deux arpents entre Jean Arrivé et Jean Daniotte, et le 6 avril 1667, Jean Arrivé vend à Thomas Leclerc, sieur de la Boulaye, une terre de 2 arpents, probablement la même terre qu'il avait achetée de Jean Daniotte.

Le 16 décembre 1670, le R.P. André Richard, supérieur des Jésuites au Cap-de-la-Madeleine, lui concède une terre de 4 arpents à Batiscan. (Jean Cusson).

Ses héritiers immédiats

La terre de l'Ile d'Orléans semble demeurer intacte pour ses héritiers. Parmi ses cinq fils, seuls Jean-Baptiste et Joseph ont laissé une descendance. Jean-Baptiste a quitté la maison paternelle assez tôt et semble avoir abandonné ses droits à la succession à son frère Joseph.

Son fils Pierre vivait encore en 1695 puisqu'il s'est engagé comme domestique chez Joseph Riverin (Chamballon 10 oct. 1695), il était alors âgé de 24 ans.

Il y a deux actes du notaire Genaple concernant le fils aîné Jean-Baptiste; il achète une terre de Jacques Cachelievre le 11 avril 1692 et Catherine Poiré, son épouse, ratifie un contrat le 2 novembre 1708. Jean-Baptiste s'était marié à Lévis à l'âge de 33 ans en 1700.

C'est Joseph, le cadet de la famille qui hérite de la terre ancestrale.

Le notaire Jacob a deux actes qui le concernent dans son greffe: un est une donation de son père Jean le 22 août 1702 et l'autre est une vente par sa mère, Jeanne Barbereau, le 19 février 1710, elle est dite veuve. Le 5 juillet 1715 (greffe de La Citère) son beau frère Jean Demers et sa soeur Jeanne lui vendent une terre de un demi arpent de front situé entre la terre d'Antoine Canac-Marquis et celle de Jean Morisset; Jeanne avait hérité de cette terre de son père, Jean Arrivé. L'avis de dénombrement de 1725 mentionne que Joseph Larrivé est propriétaire d'une terre de 2 arpents avec maison, grange, étable et 50 arpents de terre labourable entre Antoine Canac-Marquis et Jean Morisset, cette terre représente probablement l'entier de l'ancienne terre que son père avait obtenue de Pierre Lelat en 1663.

Autres familles Arrivé au Canada

Il est probable que Jean Arrivé soit parent avec Maurice Arrivé car dans son contrat de mariage (Paul Vachon 5 février 1671) on le dit cousin de Suzanne Jaroussel qui était la fille de Jacqueline Touraude, la première femme de Maurice Arrivé. Toutes ces personnes du nom de Arrivé qui sont venues en Nouvelle France au XVIIe siècle: Maurice, Pierre, Jean et Jacques étaient originaires du Poitou et devaient être assez proches parents. Le nom Arrivé n'a pas été conservé et s'est vite transformé en Larrivé. Certaines branches de la descendance de Maurice ont pris le nom de Maurice. Les descendants de Jacques se sont pour la plupart appelés Delisle, car l'ancêtre était connu sous ce nom étant originaire de l'île de Ré.

Liste des descendants.

Le tableau qui suit représente les descendants de Jean Arrivé ou Larrivé. Il est dressé comme celui d'un article paru dans L'Ancêtre (Vol. 6, no 4, déc. 1979) et qui portait sur la descendance de Maurice Arrivé. Comme dans le cas précédent, j'invite le lecteur à me fournir des renseignements qui me permettront de compléter ce tableau.

TABLEAU

FILIATION PARTIELLE DE JEAN ARRIVÉ OU LARRIVÉ

			<u>Endroit du mariage</u>	<u>Date</u>	
I	Jean Arrivé	Jeanne Barbereau		1666	II
II	Jean-Baptiste	Catherine Poiré	Lauzon	1700-11-18	III-1
	Pierre	b 1671-8-1			
	Louis	b 1674-3-9			
	Paul	b 1676-11-24	S 1700-1-26		
	Joseph	Louise Leureau	Ste-Famille I.O.	1716-11-23	III-2
	Jeanne	Jean Demers	Lauzon	1696-5-2	

III-1	Antoine	b. 1702-10-31 s 1703-1-17			
	Jean-Baptiste	Marguerite Lisse	Beaumont	1745-11-8	IV-1
	Joseph	M-Thérère Bégin	Lévis	1744-6-1	IV-2
	Charles	Marie Prévost	Montréal	1745-3-1	IV-3
	M-Josette	François Letellier	Québec N.D.	1740-1-25	
	M-Anne	Claude Boilard	Beaumont	1738-9-30	
	M-Louise	Jacques Lisse	Beaumont	1753-1-15	
III-2	Joseph	Marie Lefebvre	St-Michel	1757-1-17	IV-4
	Pierre	b 1734-12-1 s 1737-1-10			
	M-Josette	Ls-Laurent Deblois	Ste-Famille I.O.	1743-9-9	
	M-Louise	Jean-Bte Morisset	"	1747-10-10	
IV-1	Jean-Baptiste	Geneviève Rioux		1774-1-21	V-1
	Charles	Charlotte Filteau	St-Michel	1783-3-3	V-2
	Joseph	Marie Levasseur	Verchères	1781-1-29	V-3
	Louis	M-Louise Monier	Québec	1779-2-9	V-4
	Claude	M-Anne Pineault	Tr-Pistoles	1787-11-5	V-5
	Marguerite	Jos Gauthier	St-Michel	1772-3-2	
	Angélique	Pierre Drapeau	St-Charles	1782-10-15	
IV-2	Joseph	B 1746-3-3 s 1750-1-28			
	Michel	Thècle Raté	St-Charles	1771-4-24	V-6
	Joseph	b 1749-5-4 s 1750-1-11			
	Joseph	M-Louise Bourget	Lauzon	1778-1-26	V-7
	Charles	b 1756-2-24			
	Jean-Baptiste	b 1758-1-5 s 1758-9-1			
	Etienne	Marguerite Gauthier	St-Charles	1780-4-18	V-8
	Catherine	Charles Girouard	St-Michel	1769-11-20	
IV-3	Charles	1ère M-Louise Fontigny	Montréal	1775-29-29	V-9
		2e Eliz-Anne Pepin Laforce	"	1799-19-6	
	Eustache	Barbe-Félicité Chénier	Lachine	1775-7-10	
IV-5	Charles	Geneviève Drouin	Québec	1783-7-22	V-10
	Joseph	Marguerite Fredette	St-Vallier	1790-10-18	V-11
V-1	Michel	b 1787-2-14			
	François	b 1788-12-25			

	Cyrille	Line Levasseur	Isle Verte	1806-1-27	VI-1
	Jean-Baptiste	1ère Ursule Voisine	Kamouraska	1802-1-25	VI-2
		2e Justine Lepage	Cacouna	1817-2-17	VI-3
	Nicolas	1ère Constance Martin	Riv. Ouelle	1800-2-11	
		2e Adèle Dupéré	St-Simon	1842-11-15	
	Scholastique	b 1783-9-3			
	Marie-Geneviève	b 1784-12-16			
	Marie-Suzanne	b 1791-8-14			
	Modeste	Maximilien Rioux	Tr-Pistoles	1810-10-9	
V-2	Benoni	1ère Geneviève Bergeron	Beaumont	1833-1-29	VI-4
		2e Rosalie Rouillard	St-Roch(Q)	1851-6-24	
		3e Adèle Bouchard	"	1855-11-5	
	Charles	Marguerite Caouette	Beaumont	1822-4-22	VI-5
	Joseph	Judith Dandurand	"	1815-10-24	VI-6
	Louis	b 1787 s 1809-8-29			
	Etienne	M-Louise Guay	Lauzon	1821-2-26	VI-7
	Charlotte	J-Bte Gosselin	Beaumont	1822-1-8	
V-3	Pierre	Catherine Monty	St-March de Monnoir	1805-10-15	VI-8
V-4	Louise	Joseph Lièvre	Québec	1812-7-1	
V-5	Michel	b 1796-3-19			
	Théodore	Michelle Colin	Tr-Pistoles	1823-8-4	
	Marie	b 1792-12-30			
V-6	Abraham	M-Louise Bégin	Lauzon	1822-1-28	VI-9
	Michel	b 1781 s 1882-10-3			
	Catherine	Jos Lefrançois	Beaumont	1809-9-19	
	Marie	J-Bte Boulé	Québec	1810-8-7	
	Thérèse	Abraham Boulet	Beaumont	1815-6-20	
	Josette	Joseph Blais	"	1817-1-14	
	Madeleine	Abraham Guimont		1823-1-28	
	Marie	Joseph Talbot	Beaumont	1824-8-2	
	M-Geneviève	Charles Coulombe	Islet	1827-2-20	
	Elizabeth	Louis Langelier	"	1839-8-6	
V-7	Joseph	Geneviève Charest	Lauzon	1807-2-2	VI-10
	Pierre	M-Louise Paradis	"	1812-9-7	VI-11

	J-Bte	Angélique Paquet	Lauzon	1809-2-7	VI-12
	Michel	1ère Geneviève Gagné	Rimouski	1829-1-7	VI-13
		2e Scholastique Lavoie	Ste-Luce	1845-10-9	VI-14
	François	1) Madeleine St-Hilaire	Lauzon	1812-9-7	VI-15
		2) Madeleine Pichet			VI-16
	M-Louise	Augustin Picard	Lauzon	1803-7-1	
V-8	Etienne	Thérèse Royer	St-Charles	1804-1-22	VI-17
	Charlotte	1er André Bissonet	"	1801-8-18	
		2e Etienne Lacroix	"	1814-8-30	
V-9	Charles	Archange Limiage	Terrebonne	1799-2-3	VI-18
V-10	Charles	Josette Carrière	St-Luc	1812-1-13	
	Alexis	Louise Lafleur	"	1809-5-15	
	Jean-Bte	Félicité Leduc	Lachine	1814-10-10	
	Edouard	1ère Louise Gibeau	St-Philippe (Laprairie)	1825-11-7	
		2e Florence Jourdonnet	St-Jean(Iberv.)	1835-1-7	
	M-Josette	b 1788-4-23			
	M-Rose	Amable Meunier	St-Luc(Rich.)	1808-5-3	
V-11	Joseph	Esther Laroque	Chambly	1831-2-14	
	Féréol	Marguerite Arpin	St-Ours	1827-10-22	
VI-1	Nicolas	1ère Rosalie Rioux	Tr-Pistoles	1830-11-23	VII-1
		2e Frse Pineau	Bic	1853-8-8	
	Cyrille	M.des Anges St-Laurent	Tr. Pistoles	1841-2-16	VII-2
	Jean-Bte	Oheline Morency	Tr. Pistoles	1843-2-14	VII-3
	Firmin	Basilice Leblond	"	1849-11-28	VII-4
	Maximien	Justine Dubé	"	1851-6-24	VII-5
VI-2	Hypolite-Paul	Claire Meunier	Tr. Pistoles	1830-9-7	VII-6
	Pascal	Edesse Rioux	"	1833-8-13	VII-7
	Marie	Damase Daniel	Islet		
VI-3	Nicolas	Adèle Bourassa	Plessisville	1851-8-5	VII-8
	Prisque	Mélanie Leclerc	"	1840-3-7	VII-9
	Adeline	Joseph Lemay	Gentilly	1839-4-8	
	Appoline	Alexis Michel	Somerset	1848-3-10	
VI-4	Benoni	Adèle Bouchard	St-Roch(Q)	1855-5-11	

VI-5	Louis	Céline Boilard	Beaumont	1853-11-22	VII-10
	Charles	1ete margu.Dessein	St-Jean Chris.	1848-5-23	VII-11
VI-6	Joseph	Sylvie Bachelor	St-Roch(Q)	1840-11-24	VII-12
	Louis	Justine Dion	St-Frs.I.O.	1852-5-18	
	Angèle	Augustin Dion	St-Roch(Q)	1844-9-17	
VI-7	Hubert	Emilie Marcot	Cap-Santé	1857-2-3	VII-13
VI-8	André	1ère Ad. Davignon	St-Jean-Bte	1833-5-14	VII-14
		2e Marguerite Raynaud	St-Césaire	1845-5-26	
	Fabien	Adélaïde Choinière	Iberville	1845-10-28	
	Isaac	Frse Chamberland	Farnham	1850-10-15	
	Joseph	Léocadie Quimeneur	Ste-Marie de Monnoir	1843-2-21	
	Pierre	Desanges Desautels	"	1826-11-7	
VI-9	Edouard	Flore McIntyre	Beaumont	1857-9-8	VII-15
	Magloire	George-Anna Boutin	Lauzon	1864-11-8	VII-16
	Alfred	1ère Emma Bernier	Cap St-Ignace	1871-11-21	VII-17
		2e Noémi Frazer	Lauzon	1894-11-12	
	Marie-Louise	Michel Carrier	Beaumont	1847-2-1	
	Marguerite-Celan.	Hilaire Bourassa	"	1847-10-26	
	Obeline	Jacques Shink	"	1854-2-7	
	Luce	Alexis Scherer	"	1859-5-29	
VI-10	Geneviève	Pierre Samson	Lauzon	1827-9-18	
VI-11	David	Sophie Tardif	Ste-Luce	1843-7-25	VII-18
	Charles	Louise Tardif	Ste-Flavie	1851-8-26	VII-19
	Honoré	Soulange Nadeau	"	1852-9-28	VII-20
	Georges	Véronique Dumont	Lauzon	1847-11-23	
	Hubert	Julie Roy	St-Henri	1846-9-22	VII-21
	Marie-Louise	J-Bte Mimeaux	Lauzon	1841-8-24	
	Olive	Jos-Samuel Gauvreau	St-Henri	1863-5-11	
VI-12	Jean	Sophie Meunier	Ste-Luce	1843-4-24	VII-22
	Angélique	Ed. Lacasse	Lauzon	1833-7-2	
VI-13	Michel	Sophie Langlois	Ste-Luce	1858-11-3	
	Severin	Caroline Dubord	"	1859-8-8	VII-23
VI-14	Louis	Marie de Champlain	Fall River	1896-11-7	

VI-15	Joseph	Angèle Desrosiers	Rimouski	1841-5-3	VII-24
	François	Christine Garneau	Ste-Luce	1843-10-3	VII-25
VI-16	Louis	Eugénie Meunier	Ste-Luce	1848-7-3	VII-26
	Michel	Marie Couture	Ste-Flavie	1852-2-19	VII-27
VI-17	Ignace	Angélique Barron	Lauzon	1837-10-17	
	Simon-Jules	Esther Ringuette	"	1840-11-24	VII-28
	Edouard	1ère Marguerite Godin	St-Charles	1831-10-4	VII-29
		2e Henriette Fortier	N.D.Lévis	1852-2-23	
	Frs-Xavier	1ère Charlotte Gosselin	St-Charles	1829-11-24	
		2e Louise Gosselin	Wotton	1855-10-6	VII-30
	Marie	J-Bte Rodrigue	Lauzon	1845-8-5	
	M-Louise	Jos Dusseault	"	1833-8-27	
	Sophie	Michel Miray	"	1833-11-26	
	VI-18	Olympe	Madeleine Leblanc	St-Jacques (Montcalm)	1839-11-26
VII-1	Jules	Philomène Boucher	Tr-Pistole	1863-2-16	
	Xavier	Mathilde Martel	Charlevoix	1864	VIII-1
	Joseph	Victorin St-Pierre	St-Fabien	1811-1-22	
	Cyrille	1ère Aurélie Roy Desjardins	Cacouna	1870-7-19	VIII-2
		2e Sara Pelletier	Ste-Anne.F.River	1892-10-3	
	Sophie	Augustin Vallière	Lauzon	1852-9-20	
	Rosalie	Léon Patry	N.D.Lévis	1863-11-25	
VII-2	Philiias	Eloise Lepage	Rimouski	1872-5-7	
VII-3	Jean-Bte	1ère Désanges Levesque	St-Simon	1866-7-31	VIII-3
		2e Hélène St-Onge	Ste-Fran oise	1898-5-10	
	Cyrille	Adélaïde Guéret	Ste-Luce	1875-9-14	
	Samuel	Amélia Pineau	N.D.du S.Coeur	1882-2-20	
VII-4	Philippe	Hélène Métivier	N.D.Québec	1880-9-22	VIII-4
	Sophonie	Jean Audet	Lévis	1886-9-6	
	Caroline	Athanase Audet	"	1886-9-6	
	Hélène	b 1858,rel de J-Marie,1913,s 1925			
VII-5	Jos-Charles	Adéline Choret	Tr-Pistoles	1876-1-18	VIII-5
VII-6	Jean-Ernest	1ère Eléonore Paradis	Ste-Flavie	1867-9-23	VIII-6
		2e M-A. Lamontagne	Cap-Chat	1873-8-25	
	Augustin	Adèle Lafrenaye	Rimouski	1870-1-11	

	Hypolite	Lucie Lessard	St-Roch	1857-1-7	VIII-7
VII-7	Pascal	Odèle Rioux	Tr-Pistoles	1864-8-28	VIII-8
	Prudent	1ère Sophie Grandmaison	"	1868-2-18	
		2e Melvina Bélanger	"	1884-2-12	
	Joseph	Sophie Coté	"	1873-1-28	
	Félix	Flavie Levesque	Isle Verte	1865-2-27	VIII-9
	Olivier	Onézime Fortin	St-Simon	1868-2-18	VIII-10
VII-8	Geoffroy	Elodie Boisseau	Manville R.I.	1878-1-29	VIII-11
	Gédéon	Ernestine Bouvier	"	1878-8-19	VIII-12
VII-9	Hypolite	Marie Routhier	Plessisville	1864-2-2	
	Louis	1ère Marcelline Routhier	Ste-Hélène(Chester	1870-1-14	VIII-13
		2e Limina Leblanc	St-Norbert(Arth)	1894-4-21	
VII-10	Achille	R.de Lima Gaumont	Lauzon	1894-10-8	VIII-14
	Alphonse	Joséphine Bordeleau	"	1887-5-17	VIII-15
	Georges	Joséphine Pouliot	"	1889-11-25	VIII-16
	Joseph	Philomène Bordeleau	"	1888-11-26	VIII-17
VII-11	Charles	Eugénie Guay	St-Colomban (Cornwall)	1880-6-20	
	Elzéar-Etienne	Zoé Girard	Lauzon	1877-10-8	
	Léon	Marie Lacroix	Bouchette	1874-9-28	
	Joséphine	Joseph Bélanger	Lauzon	1885-7-14	
	M-Démerise	Albert Nadeau	Beaumont	1883-8-17	
	Léa	Joseph Nadeau	"	1888-2-7	
VII-12	Joseph	Flore Plante	St-Roch	1871-11-27	VIII-18
	Angèle	F.X.Lamontagne	"	1869-11-15	
VII-13	Napoléon	Céline Deschamps	Lachine	1880-11-23	VIII-19
	Wilbrod	Justine Pépin	Ile Perrot	1882-1-23	
VII-14	André	Zoé Lacasse	Farnham	1858-9-27	
VII-15	Jules	Virginie Carrière	Manchester N.H.	1881-8-7	VIII-20
	Théophile	Anne Chandonnet	"	1902-10-27	
VII-16	Georgiana	1er William Auger	Lauzon	1883-2-5	
		2e Edouard Paquet	"	1893-8-2	
VII-17	Emile	Mathilda Roberge	Montmorency	1905	
	Dana	s Beaumont	1968-12-21	83 ans	

VII-18	Jean	1ère Marie Lavoie 2e Caroline Dumas	Cap-Chat	1872-1-8	VIII-21 VIII-22
VII-19	Michel Hubert Charles	Elizabeth Braud Emma Desrosiers Emma Lévesque	St-Octave Ste-Luce Ste-Flavie	1879-2-4 1884-5-6 1896-1-23	
VII-20	Pierre	Marie Tremblay	St-Gabriel	1894-1-9	VIII-23
VII-21	Hubert Jean Frs-Xavier Théophile Aurélie	1ère Lévinia Bilodeau 2e Emma Gauthier Virginie Larose Amanda Roy Marie Picard Georges Giguère	St-Henri Ham-Nord " Beaumont Ham-Nord St-Henri	1870-8-2 1875-8-30 1879-8-19 1889-5-14 1873-9-24 1871-1-18	VIII-24 VIII-25 VIII-26 VIII-27 VIII-28
VII-22	Octave Philippe Arthur Oscar	Eléonore Langevin Wilhelmine Bernier Symphorose Bernier Sédulie Rioux	Ste-Luce St-Simon " Ste-Luce	1872-2-6 1882-4-18 1884-11-26 1893-8-22	VIII-29
VII-23	Adélarde Aurèle	Victoria St-Laurent Honorine Dubé	Ste-Luce Riv-du-Loup	1880-8-3 1903-1-27	VIII-30
VII-24	Jean-Bte	Eugénie Proulx	Rimouski	1883-7-11	
VII-25	Edouard Joseph Achille	Adèle Roy Marie Carnuel Nymphorose Garneau	Cap-Chat St-Octave Amqui	1879-1-8 1884-11-25 1891-10-27	
VII-26	Cyprien	Adeline Gagnon	St-Octave	1884-8-19	
VII-27	Joseph Albert Marie Eugénie	Esther Landry Lucie Girard Louis MacKay William Lemay	St-Romuald N.D.Ottawa St-Romuald Berlin N.H.	1881-7-11 1873-9-23 1873-11-10 1887-7-25	
VII-28	Simon Joseph Jules Magloire	Julie Clark Marie Gagné Joséphine Sanschagrin 1ère Firmanie Jolivet 2e Georgiana Guay	Lévis " " " "	1861-8-30 1873-9-25 1874-7-27 1864-11-15 1868-2-17	
VII-29	Ferdinand	Henriette Normand	Wotton	1856-4-14	VIII-31

	William	Sophie Normand	Stratford	1861-6-30	
	Pierre	Victoire Gagné	"	1860-7-30	
VII-30	Jos-Xavier	Henriette Pichette	Ham-Nord	1873-6-9	VIII-32
VII-31	Charles-Ignace	Joséphine Quenneville	St-Laurent(Mtr)	1870-8-24	VIII-33
VIII-1	Frank	Anna Mainville	Fall River	1902-10-5	IX-1
	Ferdinand	Laura Langlois	Berlin N.H.	1917-2-19	IX-2
	William	Anna Bédard	"	1895-11-10	
	Amédée	Delphine Larochelle	"	1908-5-26	
VIII-2	Alfred	Aimée Boulanger	Fall River	1900-1-16	IX-3
	Emile	1ère Alexina Lachance	"	1900-5-18	
		2e Elizabeth Guay	"	1935-5-25	
	Joseph	Albertine Trottier	"	1911-2-27	
VIII-3	Frs-Xavier	Alida Lafrenière	Ste-Flore	1912-1-8	
	Samuel	Albina Lafrenière	"	1904-11-21	
	Hernel	Marie Laprise	Asbestos	1903-9-28	IX-4
VIII-4	Alphonse	Yvonne Déry	Québec N.D.	1980-7-6	IX-5
VIII-5	Joseph	Laure Guilbaut	Ville Marie	1906-1-8	
VIII-6	Jean-Ernest	M-Ant.Raymond	Riv-du-Loup	1909-1-20	
VIII-7	M.Arthémise	Alfred Emond	St-Roch	1879-1-29	
VIII-8	Luc	Lise Rousseau	St-Mathieu	1897-2-23	IX-6
	Josaphat	M-Louise Larocque	Tr Pistoles	1899-6-13	IX-7
	Mathias	R.de Lima Bélanger	"	1909-6-18	IX-8
	Pascal	M.Alice Lebel	"	1904-6-21	
VIII-9	Joseph	1ère Azelda Dion	"	1893-8-22	IX-9
		2e Louise Ouellet	"	1906-10-2	
VIII-10	Onézime	Elizer Voyer	"	1891-1-27	
	Ernest	Denise Caron	Fall River	1899-2-13	IX-10
	M-Louise	Albert Turcotte	New Bedford Mass.	1905-5-30	
VIII-11	Délia-Elise	b 1885-5-5	Manchester N.H.		
VIII-12	Alcide	Louise Nagle	Nanville N.H.	1902-3-7	

VIII-13	Albert	Adélie Gagné	St-Norbert(Arth)	1894-4-2	
	Ulric	1ère Rosanna Laventure	St-Fortunat	1901-9-16	
		2e Amanda Henri	"	1911-7-24	
	Johny	Clarina Huot	"	1905-9-4	
VIII-14	Louis-Philippe	Albertine Boily	Limoilou	1930-7-5	IX-11
	Achille	Simonne Lavigne	N.D.du Chemin	1927	IX-12
VIII-15	Fabien	Adrienne Morency	Lauzon	1923-5-8	IX-13
	Achilles	Yvonne Verret	"	1916-7-18	IX-14
VIII-16	Henri	M-Anne Morency	"	1923-5-8	
	Heliodore	Lizzi Bourget	Lévis	1916-6-12	IX-15
	P-Émile	Pauline Rémillard	Beaumont	1930-7-3	IX-16
	Chs-Edouard	Yvonne Bilodeau	Lauzon	1918-10-21	IX-17
	Amédée	Georgiana Laroche	St-Colomb	1919-6-2	
	Antonin	Vita Carignan	Lauzon	1918-6-17	
	Anne-Marie	Joseph Larouche	"	1918-7-29	
VIII-17	Antoine	1ère Alexina Turcotte	Lauzon	1924-9-15	IX-18
		2e Yvonne Rillu			
	Gérard	R.Anna Boilard	"	1931-10-19	IX-19
	Armand	Florida St-François	Sherbrooke	1951-11-17	
	Claire	Narcisse Boilard	Lauzon	1908-7-21	
	Gracieuse	1er Florida Plante	"	1915-8-2	
		2e Gaston Richer	Sherbrooke	1965-5-1	
	Bernadette	Félix Van	Lauzon	1917-1-15	
	Théoduline	1er Wilfrid Brulotte	"	1924-6-30	
		2e Henri Chabot	"	1960-2-19	
	Gabrielle	Sallustre Vien	"	1927-10-10	
VIII-18	Eugène	M.Hudon(Beaulieu)	St-Roch	1898-10-14	
VIII-19	Henri	Margu.Simard	Lachine	1941-6-21	
	Napoléon	Médérise Tellier	Lafortune(Russel)	1906-8-28	IX-20
VIII-20	Jules-Edouard	Gertr.-Olive Bernier	Manchester N.H.	1917-10-15	
VIII-21	Mathias	Clara Beaudoin	Cap-Chat	1896-10-2	IX-21
	Michel	1ère Eugénie Blanchet	"	1905-10-30	
		2e Alméria Beaudoin	"	1911-10-23	IX-22

VIII-22	Johny Edmond Elzéar Edouard	Léona St-Pierre Jeanne Ross Louisiana Bonneau	Cap-Chat Ste-Anne des Monts	1935-7-3 1934-7-28	IX-23 IX-24
VIII-23	Octave	Melvina Lafrance	N.D.des Laurentides	1934-7-28	
VIII-24	Hubert	Régina Charland	St-Adrien	1897-7-7	IX-25
VIII-25	Aracide	1ère Margu.Boisvert 2e Angéline Gilbert	St-Adrien Wotton	1896-30-6 1902-7-10	IX-26 IX-27
	Esdras	Elmire Tardif	Ham Nord	1908-8-24	IX-28
	Ludger	Délia Grimard	St-Adrien	1899-7-3	IX-29
	Edmond	1ère Lédia Sévigny 2e Marie Gauthier	St-Norbert St-Adrien	1900-5-14 1910-8-22	IX-30
VIII-26	Léon	Yvonne Cloutier	Ham-Nord	1920-10-20	IX-31
VIII-27	Willy	Alice Gosselin	Lévis	1924-4-22	
VIII-28	Hubert Joseph Ludger Théophile	Codelette Leroux Adela Lajeunesse M-Anne Beauchesne Oléa Boisvert	Ham-Sud St-Adrien " "	1900-10-1 1903-6-29 1909-5-25 1896-10-6	IX-32 IX-33
VIII-29	Charles Hypolite Honorate	Marie Beaulieu Leduine Chenard Clovis Martin	Kedouik N.B. " Montmagny	1917-11-13 1923-7-24 1921-9-20	
VIII-30	Oscar	Yvonne Hodyson	Riv-du-Loup	1927-11-22	
VIII-31	M-Adeline	Auguste Nadeau	Sherbrooke	1877-7-23	
VIII-32	Pierre	M-Anna Binette	Wolfe	1904-1-25	IX-34
VIII-33	Hector	Georgiana Demers	St-Vnc de Paul	1900-7-23	
IX-1	Lucien	Bernadette Boisvert	Berlin N.H.	1933-6-9	
IX-2	Marie-Aurore	Rolland Collin	"	1945-11-11	
IX-3	Hervé Raynald	Margu.Laférière Rhéa Saucier	Fall River "	1927-11-24 1921-10-12	
IX-4	Aimé Lionel Armand	Rézida Auclair Odette Jutras Fl.-Ange Perreault	Asbestos " Wotton	1940-7-14 1937-6-7 1940-7-13	

IX-5	Jean-Adrien Yvette	Simone Lavoie Cecilias Meunier	Papineauville Beauport	1948-4-17 1941-9-23	
IX-6	Arsène Edmond	Florida Denis	Bron	1927-6-10	
IX-7	Philippe	Amanda Provost	Vanier	1937-11-2	
IX-8	Olivier	Gertrude Lamoureux	St-Jérôme	1954-4-10	
IX-9	Willie Henri Marie-Dianne Adélia Ida Antonia Rose-Alma	M-Anne Chamberland s en 1979 Pantaléon Girard Emile Chateauvert Charles Moisan s en 1979 Antonio Bolduc	Riv-du-Loup St-Raymond "	1919-9-22 1941-6-28 1930-1-7	X-1
IX-10	Alfred	Evelyne Reny	Fall River	1939-9-30	
IX-11	Marc-André	Ginette Noël	Ste-Euphémie	1965-5-8	
IX-12	Paul Gabriel Denis-Honoré Jean	Doris Bourassa Giselaine Paulin Ursule Turcotte Colette Higgins	Limoilou St-Coeur-de-Marie Beaumont Ste-Catherine	1963-9-2 1959-9-12 1959-9-18 1962-4-23	X-2 X-3 X-4 X-5
IX-13	André				
IX-14	Louis Roch Laval Marguerite	Rita Fournier Jules-Gilles Guay	St-Vinc.de-Paul Lauzon	1964-6-13 1941-12-7	
IX-15	Rolland	Géraldine Beaudoin	Lauzon	1941-7-12	X-6
IX-16	P-André	Irène Emond	St-Vinc.de-Paul	1961-7-22	
IX-17	Adrien	Thérèse Isabelle	Lauzon	1965-5-22	
IX-18	Gaston Viateur Marc	Claudette Chouinard Louisette Thérien Caròn	Lauzon St-Michel	1965-8-28 1959-10-3	
IX-19	Gilles Ghyslaine	- Dupont-Beauvoir Léandre Vachon	Sherbrooke Sherbrooke	1969-8-15	
IX-20	Gérard	Huguette Gravel	Lachine	1952-4-5	
IX-21	Jean-Baptiste				

IX-22	Normand Robert Rolland	Fabienne Houde	Pte au Père	1949-7-6	
IX-23	Léo	Raymonde Verville	Tr-Rivières	1969-12-8	X-7
	Jean	Ère Marie Guérin	France	1963	
		2e Pierrette Leclerc	Québec	1979-5-25	
	Arnold Paul	Hélène Raymond	Montréal	1970-12-31	X-8
	Honoré	Dianne Pichette	Noranda	1978-7-1	
	Clément	Bernadette Tanguay	Rimouski	1978-3-3	X-9
IX-24	Sylvain	Claudette Couture	Limoilou	1954-10-3	
IX-25	Ovide	Laura Gauthier	St-Adrien	1925-6-23	X-10
	Louis	Yvette Larrivé	"	1936-8-29	X-11
	Noël	Simonne Vaillancour	Wotton	1938-8-23	X-12
	Ulric	Rosanne Mercier	Sherbrooke	1921-7-4	X-13
	Arthur	Desneiges Dubois	Manchester N.H.	1927-12-26	X-14
IX-26	Oscar	Exhina Pelletier	Wotton	1920-10-13	
	Hormidas	Aurore Richer	St-Adrien	1922-6-27	X-15
IX-27	Roméo	Juliette Auger	Ham-Sud	1925-5-5	
	Ligouri	Rollande Filiault	"	1931-7-11	
IX-28	Albert	Annette Guay	St-Adrien	1930-10-1	X-16
	Gérard	Juliette Marcotte	Ham-Nord	1935-7-3	
	Cécile	Raymond Larrivé			
	Yvette	Louis IX Larrivé	St-Adrien	1936-8-29	
IX-29	Vital	Aldéa Marcotte	Ham-Nord	1932-8-31	X-17
	Ubald	Simonne Bélair	St-Adrien	1931-6-30	
	Rosaire Herma	Médona Marcotte Victoire Ruelle	Ham-Nord	1929-6-25	X-18
IX-30	Opule	Blanche Labbé	Manchester N.H.	1927-6-27	X-20
IX-31	Bertrand	Thérèse Pelchat	N.D.des Bois	1954-10-7	
IX-32	Roméo	Adrienne Perreault	St-Adrien	1937-10-9	
	Eugène	M-Ange Boisvert	"	1932-6-6	
	Maurice	Rosa Lahaie	Ham-Sud	1941-6-17	
	Omer	Antoinette Leroux	"	1936-8-22	X-21
	Georges	Florence Ménard	Magog	1941-10-11	

	Antoinette	Emile Ouellet	Sherbrooke	1939-1-12	
IX-33	Clément	Yvette Marcotte	Ham-Nord	1941-9-24	
	André	Lucienne Tardif	"	1942-10-14	
	Edouard	Lumina Turcot	"	1925-6-23	
	Léonidas	Azelda Richer	St-Adrien	1923-2-7	X-22
IX-34	Donat	Rosa Chrétien	Ham-Nord	1937-4-21	
	Henri	Estelle Gauthier	Ham-Nord	1942-11-25	
	Emile	Hélène Boulet	Ste-Cécile	1938-4-24	
	William	Edith Boulet	"	1937-10-25	
X-1	Gérard				
	Murielle	- Plamondon			
	Thérèse	- Paquet			
X-2	Pierre	b en 1965			
	Lucie				
	Christine				
X-3	Daniel	b en 1960			
	Sylvie				
	Lyne				
X-4	François	b en 1963			
	Eric				
	Régis				
	Chantal				
	Caroline				
X-5	Luc				
X-6	André	Lise Ouellet	St-Roch des Aulnaies	1971-6-12	
X-7	François	b 1974-5-24			
	Annie	b. 1972-5-24			
X-8	Dany				
	Marc				
X-9	Mathieu				
X-10	Raymond	Cécile Larrivé	St-Adrien	1948-8-28	
X-11	Yvon	Gisèle Roussy	Cowansville	1963-10-24	
	Réginald	Murielle Laroche	"	1961-7-1	

X-12	Fernand	Dianne Larrivé	Granby	1967-6-19	
	Lorenzo	Thérèse Abbot	Cowansville	1962-6-16	
X-13	Joseph	Thérèse Hanis	N.D. des Bois	1949-8-20	
X-14	Jos-Eliange Roger	Catherine Potter	New Hampshire	1945-1-5	
X-15	Roger	Lina Richer	St-Adrien	1949-6-18	
	Joachim	Gertrude Richer	Ham-Sud	1946-8-31	
X-16	André	Lucienne Tardif	Ham-Nord	1942-10-14	
X-17	Raymond	Joy Fréchette	Granby	1958-9-6	
	Eusèbe	Jeannine Venne	Lachenaie	1956-9-22	
X-18	Ronald	b 1937-5-8	Frère Mariste		
	Antoine	Suzanne Gauthier	St-Adrien	1956-10-6	XI-1
	Bertrand				
	Adrien				
	Germain				
	Gaetan		Frère Mariste		
	Léo				
	Florent				
	Julienne				
X-19	Annette	Gérard Tremblay	Sherbrooke	1947-8-3	
X-20	Gill-Gérard	Alberta Brouillard	Manchester N.H.	1952-5-31	XI-2
	Lucille-Lilian	Gérard Bouchard	"	1952-11-22	
X-21	Athanase	Pierrette Lehoux	Sherbrooke	1960-9-17	
X-22	Augustin	Gratia Raté	St-Adrien	1948-6-19	
XI-1	Line				
	Marc				
XI-2	David-Gill	Phyllis Coleman	Manchester N.H.	1975-9-5	
	Gary-Gérard	b 1957-2-19	"		
	Kenneth-Paul	b 1961-4-26	"		
	Michael-David	b 1958-3-23	"		
	Jocelyne-Marie	b 1965-7-1	"		

SERVICE D'ENTRAIDE

De Raymond Fiset #1036

- Q. - 257 Naissance et décès de Marc BAUDOIN, fils de Jacques BAUDOIN et Françoise DURANT. Marc épousa Elisabeth LEPAGE le 13 avril 1711, à St-François, I.O.
- Q. - 258 Est-ce que Jacques BAUDOIN qui a passé un contrat de mariage avec Françoise DURANT le 24 mars 1671 (c. Vachon) s'est marié à l'Eglise catholique? Ses parents étant calvinistes, peut-être a-t-il fait un mariage à la gaumine, soit de contracter mariage durant la consécration sans que le prêtre soit mis au courant?

De Adrien Bélanger #265

- R. - 242 Mariage de Henry BOLDUC et Louise GERMAIN: St-Joachim 19 février 1805. Ce pourrait être une BOLDUC, car en suivant la lignée de Louise GERMAIN dit BOLDUC, on arrive à BOLDUC dit GERMAIN. Commençons par Louise: ses parents Jean&Thérèse PEPIN LACHANCE, Ste-Anne de Beaupré 29 janvier 1767, Jean et Marie ALLAIRE, St-Joachim 12 février 1753. De là, on vient à Jean GERMAIN BOLDUC marié à M Anne FILLION, contrat Barbel 8 octobre 1725.

De Adrien Bélanger #265 et Albert Lamontagne #692

- R. - 243 Jean-Baptiste BELANGER et Geneviève LAVERTU: le vrai nom est VARLET. L'ancêtre de VARLET était François VARLET, soldat de la compagnie COURNOYER, fils de Philippe et Mad LESSARD de St-Martin de Varin, Champagne, mariés à Fort St-Frédéric, à M Joseph LIENARD DURBOIS, fille de Jean François et Agnes BONHOMME, le 23 octobre 1741. A St-Ours il y a certains indices pour Jean-Baptiste BELANGER.

Au répertoire des mariages de St-Jean Chrysostome, l'on trouve Geneviève BELANGER, fille de Jean-Baptiste et de Geneviève LAVERTU, se mariant le 5 sept. 1854 (et non 1885) à Louis SIMONEAU, fils de Bénoni et d'Angèle FONTAINE. Ce Louis SIMONEAU a trois soeurs se mariant au même endroit, soit: Angèle le 8 nov 1836 à JEAN TOPPING, Luce le 15 sept 1840 à Joseph ROBERGE et, en deuxièmes noces le 19 février 1849 à Stanislas AMIOT et Marcelline le 15 juillet 1851 à Louis ROBERGE.

De Adrien Bélanger #265, Albert Lamontagne #692, Guy St-Hilaire#64

- R. - 244 Jean François PAQUET et Angélique DEMERS se sont mariés à St-Nicolas le 1 février 1768. Les parents de Jean-François PAQUET sont Jean François et M. Ang. PEPIN

mariés à St-Jean, île d'Orléans le 20 février 1737.

Jean-François PAQUET s'est marié à St-Nicolas le 1 fév. 1768. Il était le fils de Jean-François et de M. Angélique PEPIN. Il se maria à Angélique DEMERS, puis en secondes noces à St-Nicolas, le 18 juin 1792, à Marie-Thérèse DEMERS, veuve de Pierre DRAPEAU. Les enfants de Jean-François et de Marie-Angélique PEPIN, mariés à St-Nicolas, sont les suivants:

Euprosine	le 28 janvier 1806	à Joseph GAGNE
"	(2 ^e) 16 octobre 1810	à J.-B. DEMERS vf Dubois
Joseph	12 août 1806	à Madeleine DEMERS
"	(2 ^e) 11 juillet 1820	à Louise GOULET
Michel	5 août 1805	à Lisette TAILLON
M.-Angélique	4 août 1795	à Jean-Bap. GUERIN
Augustin	1 sept. 1807	à Marguerite GOULET

M. Guy St-Hilaire:

Je dois dire que j'ai fait bien des recherches au sujet de ce mariage et n'ai rien trouvé dans les registres paroissiaux. J'ai regardé acte par acte dans les vieux registres de St-Nicolas entre 1765 et 1775 et n'y ai rien trouvé. J'ai toutefois trouvé le contrat de mariage de ce couple passé le 18 janvier 1768 devant Jean-Claude Panet. L'original est conservé aux Archives nationales. Le contrat donne la filiation des parties:

"Furent présent Sr Jean Francois Paquet habitant demeurant à St-Nicolas fils de Sieur Jean Francois Paquet habitant dudit lieu et De Marie Angélique Pepin son épouse ses père et mère ... et Dlle Marie Angélique Demers fille mineure de feu Charles Demers et de feu De Françoise Huart ses père et mère"

D'après ce contrat il semble que les deux parties habitaient bien St-Nicolas au moment du mariage. L'acte de mariage ne se trouve ni à St-Nicolas ni dans les paroisses avoisinantes pour les dates près de janvier 1768. Il faut donc croire que le prêtre a oublié d'écrire cet acte dans ses registres.

Par ailleurs, le premier enfant que ce couple fait baptiser à St-Nicolas est Angélique en date du 31 octobre 1770. On ne trouve pas la mention de ce couple dans les registres de St-Nicolas avant cette date.

Chronique «» Nouvelles

par Raymond Gingras

OUVRAGE À CONSULTER

La Généalogie. Une recherche bibliographique, par Louis-Guy Gauthier, précédé de Outils généalogiques à la salle Gagnon de la bibliothèque de la Ville de Montréal, par Daniel Olivier. Ass. des institutions d'Enseignement secondaire. Montréal, 1979, 150 p.

* * *

LA GÉNÉALOGIE AU NOUVEAU-BRUNSWICK

Extrait du nouveau guide Researching your ancestors in New Brunswick Canada. N.B. 1979, 303 pages par Robert F. Fel-lows (chapitre 11, p. 45)

The genealogical Section of the Provincial Archives was created in 1971 to assist family historians. Since that year the number of pedigree hunters visiting or writing to the Archives asking for help has INCREASED DRAMATICALLY. It has now reached a point where the staff is not large enough to handle the visitors and at the same time answer genealogical letters. The Archives staff concentrated on aiding those family historians who do their research in person. (p. 45).

* * *

UNE IRLANDAISE À LA RECHERCHE DE SES AN-CÊTRES

Watts Cooke naquit en Irlande le 1er octobre 1792, et mourut à Paterson, N.J. U.S.A. le 1er octobre 1876. Arrivé à Québec vers 1822, il demeura à Montréal à partir de 1824, ensuite à Albany, N.Y., pour s'établir enfin Paterson, N.J., où il est décédé. Son arrière-petite-fille possède des notes manuscrites et inédites, ainsi que d'anciennes photographies de la famille Watts Cooke. Cooke a laissé plusieurs centaines de descendants

dont Mme Elisabeth A. Beam, 652 South Greenbrier St., Arlington, Va. 22204 U.S.A. Mme Beam a trouvé l'endroit exact de la demeure de Watts Cooke à Montréal en 1825 grâce à l'ouvrage: Montréal en 1825. (Dénombrement fait en 1825 par Louis-Guy et Jacques Viger). Montréal, 1977.

* * *

RECHERCHES

L'origine en France des ancêtres suivants est apparemment encore inconnue. Des recherches en ce sens seraient très intéressantes: Robert Caron, Jean Côté, Laurent-Jacques Delâge, Antoine Dionne, Sébastien Provencher et Raymond Pagé.

* * *

FRANCO-AMÉRICAINS DU RHODE ISLAND

Grâce aux publications de Robert Quintin, 28 Felsmere, Pawtucket, R.I., les généalogistes québécois pourront bientôt connaître ceux de leur nom ayant vécu dans cet état. M. Quintin projette même de publier bientôt des baptêmes et sépultures du Québec. Ce chercheur et éditeur, apporte déjà une grande contribution à nos recherches.

* * *

RÉUNION DES FAMILLES BERNIER

Au Cap Saint-Ignace, le 12 juillet dernier, les Familles Bernier d'Amérique ont tenu leur 22e congrès. Fondée en 1958, cette dynamique association progresse allègrement vers son 25e anniversaire de fondation prévu pour 1983. Déjà les directeurs mettent sur pied comités et effectifs nécessaires à cette réalisation.

Le Congrès du 12 juillet 1980 fut

tenu au Cap Saint-Ignace, à l'Erablière. En plus de la réunion générale annuelle, l'Association a procédé au lancement du volume de l'ancêtre: André Bernier de Niort, dont Cyril Bernier de Laval est l'auteur. Ensuite une plaque commémorative fut décernée à Antonio Bernier, de Rimouski, ex-président de l'Association. Un souper canadien familial fut servi à environ 75 convives. Suivit une soirée récréative de danse et de folklore québécois, animée par l'orchestre Fortin du Cap St-Ignace.

Une centaine de Bernier, venant de partout, du Canada et des Etats Unis ont assisté à la réunion, au souper et à la soirée. Le prochain congrès, d'après une décision, aura lieu l'an prochain dans la région de Montréal.

Fort de cette rencontre familiale et historique chacun des participants sut profiter d'un bain patriotique fort bien-faisant pour l'esprit de famille en général. (Communiqué par Cyril Bernier, 1205 Cr. Champigny, Duvernay, Laval, 667-4664),

* * *

FAMILLE HOVINGTON

Le frère Eloi-Gérard Talbot dans son recueil de Généalogie de Charlevoix-Saguenay (tome 3, p. 253, 1979) donne la biographie suivante de Joseph Hovington: «né en Angleterre, en 1797, fut baptisé à l'âge de 32 ans, le 19 mars 1829. Il se maria à Adelaïde Auclair». Cette courte notice est suivie de la descendance de ce couple dans la région de Charlevoix où ils sont encore nombreux.

Au hasard d'une recherche, nous avons trouvé l'acte de mariage de ce couple dans le registre de St. Andrew de Québec, en date du 14 mai 1821. John Hovington, non pas Hovington, est dit «bachelor of the parish of Malbay salmon fisher; et Adélaïde Auclair, spinster of the city of Quebec, sans indication des noms des parents. Les deux conjoints signent ainsi que leurs

témoins: Edward Sweetman, Baptiste Boulé et John Taylor.

* * *

RÉPERTOIRES DES MARIAGES EN ONTARIO

La province voisine commence la publication de répertoires des mariages. Nous avons déjà quelques paroisses franco-ontariennes: Cornwall, Baie Georgienne, etc. Récemment d'autres volumes ont paru, couvrant les comtés de Peel, Huron, Prince Edward. Une liste d'ouvrages strictement généalogiques sont en vente à GENERATION PRESS, 172 King Henrys Boulevard. Agincourt, Ontario MIT 2V6.

* * *

NOUVELLE-ECOSSE

Cherchez-vous une généalogie publiée en Nouvelle-Ecosse? Si oui, consultez le CATALOGUE OF PUBLISHED GENEALOGIES OF NOVA SCOTIA FAMILIES, par Allen E. Marble. Cette brochure contient un index de 1890 noms de famille.

* * *

SOCIÉTÉS GÉNÉALOGIQUES

LISTE DES SOCIÉTÉS GÉNÉALOGIQUES AUX USA et AU CANADA, titrée en anglais comme suit: DIRECTORY OF GENEALOGICAL SOCIETIES IN THE USA AND CANADA (1980). Peut être consultée aux ANQ.

* * *

TEMISCAMINGUE

En septembre 1979 paraissait le Répertoire des mariages du Comté de Temiscamingue 1889-1976, préparé en collaboration par C.R. Fournier, Julien Hamelin et Hubert Houle. Un ouvrage de 526 pages précédé d'un court historique et d'une liste des municipalités avec l'année respective de fondation. Un autre excellent outil de recherche que

toutes les grandes bibliothèques du Québec, les centres d'archives, et surtout les bibliothèques de nos cinq sociétés de généalogie devraient posséder. La liste des ouvrages est disponible en écrivant au CENTRE DE GÉNÉALOGIE S.C., 240 avenue Daly, Ottawa, Ontario K1N 6G2.

* * *

IBERVILLE

Deux répertoires de mariages, non publiés, couvrant des paroisses de ce comté, ont été gracieusement remis aux ANQ par Madame Jeanne Lemieux, d'Iberville. M. Marcel Gauthier, de St-Jean est l'un des actifs collaborateurs.

* * *

BIOGRAPHIES ANCESTRALES

Ceux qui sont à la recherche des biographies ancestrales connaissent sans doute celles qui paraissent dans les revues ou périodiques de généalogie, tels l'ANCÊTRE et les MÉMOIRES SGCF, mais ignorent souvent les autres publications. Au début de l'année paraissait NOS ANCÊTRES (biographies d'ancêtres) par Gérard Lebel, rédemptoriste (41 pages, prix: 4.00\$) en vente chez l'auteur à Sainte-Anne-de-Beaupré (5.00\$). Ceux qui ont conservé les numéros du journal LE NOUVELLISTE, de Trois-Rivières, des deux dernières années, possèdent les biographies ancestrales écrites par Jacques Saintonge. Des journaux régionaux publient à l'occasion des biographies ou des courtes mais intéressantes histoires de famille. Nous espérons que des généalogistes les recueillent.

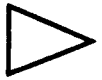
* * *

EXEMPLE À SUIVRE

Une correspondante anglophone nous signale un type de compilation encore inconnu au Québec: le dépouillement et l'indexation alphabétique de vieux journaux. Mildred Howard a publié VITAL

STATISTICS AND ITEMS FROM NEWSPAPERS OF NEWFOUNDLAND 1834-1854. On y trouve de tout: mariages, décès, naissances, listes de passagers, meurtres, annonces, requêtes, etc... etc. Il y a place au Québec pour des publications similaires, particulièrement à partir des vieux journaux québécois antérieurs à 1900. Faites votre choix vous qui voulez faire votre part.

Ne manquez pas
l'atelier de généalogie



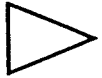
NOUVELLES PUBLICATIONS

- Fête des familles Gaulin, en collaboration. Québec 1980. Impression L'Eclaireur Beauceville, 117 pp. 6.00\$ en vente à 436 St-Alexis, Québec.
- HÉRITAGE / Société de généalogie de la Mauricie et des Bois-Francs. - Trimestriel. Gratuit (pour les membres) (12.00\$ pour les bibliothèques). - La Société, c.p. 901, Trois-Rivières, Québec G9A 5K2.
- Généalogie, livre de famille des Laliberté dit Alexandre, 1755-1978. Jean-Marie Laliberté. - (Ed. 1979). - Montréal: J.M. Laliberté, 1979 - 775 p. : ill., cartes, plans, tabl. généal.; 29 cm. Rel.: 50\$ (distribution restreinte). - J.-M. Laliberté, 7979 est, rue Sherbrooke, Montréal, Québec H1L 1A6.
- Sébastien Provencher et sa descendance par Jean-Paul Provencher, ... - Bibliographies. L'auteur, 905 boul. Bois-Francs sud, Arthabaska, Qué. G6P 5W1
1. Provencher (Famille). 4:6e génération. - 1979. 399 p. Edition limitée à environ 500 exemplaires signés par l'auteur. - Brochée 25.00\$
- Université de Montréal. Programme de recherche en démographie historique. Répertoire des actes de baptême, mariage, sépulture et des recensements du Québec ancien / Programme de recherche en démographie historique; publié sous la direction de Hubert Charbonneau et Jacques Légaré, ... - Montréal : Presses de l'Université de Montréal, 1980. - Vol. 1 : Québec, XVIIe siècle.
- Vol. 2 : Ile d'Orléans et Côte de Beaupré. XVIIe siècle
- Vol. 3 : Environs de Québec, XVIIe siècle.
- Vol. 4 : Trois-Rivières et environs, XVIIe siècle.
- Vol. 5 : Montréal et ses environs, XVIIe siècle.
- Vol. 6 : Recensements nominatifs et documents divers, XVIIe siècle.
- Vol. 7 : Index général, XVIIe siècle.
- Audet, Bernard, Le costume paysan dans la région de Québec au XVIIIe siècle, Lénéac, Montréal, 1980, 214 p.



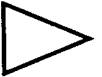
ACQUISITION

- Tremblay, Ghislain et al., Sainte-Flavie a 150 ans, Ste-Flavie, 1979, 683 p.
-



NOUVEAUX MEMBRES

- 1102 - ROY, Benoît, 1006 rue Duchesneau, Ste-Foy G1W 4A9
- 1103 - TESSIER, Gisèle, 3124 rue Champagne, Ste-Foy G1W 2Y6
- 1104 - TOUSIGNANT, Karen, Route 1, Box 254 L'Anse, Mi. 49946 U.S.A.
- 1105 - COMPTON, Margaret Marie, 224 E Catalina St., Ventura, Cal. 93003 U.S.A.
- 1106 - LAVERGNE, Christian, 380, 4e Rue, Limoilou, Qué. G1L 2S5
- 1107 - BERTHELOT, Guy, 4288 des Lierres, Orsainville G1G 1S1
- 1108 - FOREST, Jacques, Ph.D., 922 boul. Manseau, Joliette J6E 3G5
- 1109 - DESGAGNÉS, Raymond Georges, 890 des Pins, C.P. 1215 St-Jovite JOT 2H0
- 1110 - GAREAU, Jean, 523 Bois Joli, Ste-Marie, Beauce G0S 2Y0
- 1111 - FORTIER, Marguerite, 734 Chemin des Bois Francs N, Thetford G6G 6L6
- 1112 - BLAIS, Jacques, 84 rue St-Onésime, Lévis G6V 5Z5
- 1113 - THIBAUT, Mario, 8228 Ste-Claire, Montréal H1L 1W7
- 1114 - BUREAU, Jacquelin, 1223 de l'Espérance, Ancienne Lorette
- 1115 - NEUMANN, Madeleine, 24-5435 Avonmore, Montréal H3X 1Z2
- 1116 - ROBITAILLE, Cyrille, 3160 rue Michelet, Québec G1P 1N3
- 1117 - LAPLANTE, Serge, 369 des Lilas Ouest, Québec G1L 1B6
- 1118 - GUAY, Roch, 996 Shefford, Bromont, Québec JOE 1L0
- 1119 - BISSON, Claire, 18 Frye Est, Windsor, Québec J1S 1A4
- 1120 - SOEUR LAURETTE PÉPIN, 12225 rue Grenet, Montréal H4J 2N7
- 1121 - LA BIBLIOTHÈQUE DE QUÉBEC, 37 rue Ste-Angèle, Québec G1R 4G5



CHANGEMENTS D'ADRESSE

- 16 - GALLIENNE, Rachel, 406-440 Père Marquette, Québec G1S 4N2
 - 396 - TRAHAN, S.S.E. Roméo, 65 Canada St., Swanton, Vermont 05488, U.S.A.
 - 537 - RATTE, J. Gérard, 6757 chemin Royal, R.R.#1, l'Ange-Gardien, Qué. GOA 2K0
 - 560 - MOREL, Jean, 106-4140 Place Gros Pin, Charlesbourg G1H 6Y2
 - 696 - TÊTU, Antoine, prêtre, C.P. 60 Fort Kent, Alberta T0A 1H0
 - 745 - CORRIVEAU, André, 7045 des Pruniers, Tracy, Québec J3R 5A8
 - 754 - GOUDREAU, Serge, 2975 avenue Brighton, Montréal H3S 1T7
 - 956 - LAPIERRE, Jos.-G., 2-2085 Henri-Bourassa, Québec G1J 4N2
 - 1010 - TREMBLAY, Michel, 309-2840 rue Bouchard, Québec G1L 4T2
 - 1011 - PROVENCHER, Astrid, 5661 avenue McLynn, Montréal H3X 2P9
 - 1012 - CYR, Jean, 103-81 boul. des Hauts-Bois, Ste-Julie de Verchères J0L 2S0
 - 1029 - SIMARD, Robert-A., 400 Comte, La Salle, Québec H8R 3C8
 - 1047 - HALL, Gisèle, 61 Gables Court, Beaconsfield, Québec H9A 5H3
 - 246 - ST-LOUIS, Marie T., 8-4422 N. Oakland Ave., Shorewood, Wis. 53211, U.S.A.
-

INVITATION

LA PROCHAINE RÉUNION
DE LA
SOCIÉTÉ DE GÉNÉALOGIE DE QUÉBEC

AURA LIEU

LE 15 OCTOBRE 1980

À

20h00

SUJET: Les origines ancestrales et la carrière
politique de Sir Lomer Gouin
CONFÉRENCIER: Jacques Gouin

ENDROIT: Edifice "G", 1035 Lachevrotière, Québec

Ceux qui ne stationnent pas leur voiture dans le stationnement intérieur, rue Conroy, doivent entrer au numéro 1035, rue Lachevrotière, la seule porte ouverte le soir.



» ATELIER DE GÉNÉALOGIE

Sujet: Initiation à la recherche généalogique (s'adresse aux débutants)

Date: 5 et 12 novembre 1980, 19h30 à 22h30

Endroit: Archives nationales du Québec
1210 avenue du Séminaire (Cité Universitaire)
Ste-Foy

Cout: Gratuit

Toute personne intéressée pourra s'inscrire en communiquant son nom à l'adresse de la Société ou par téléphone
Jacques Fortin 658-7989 Fernande Moisan 681-8060
Françoise Doddridge 687-2994
Le nombre est limité à 50 personnes.